

ΟΙΚΟΝΟΜΙΚΑ ΧΑΡΑΚΤΗΡΙΣΤΙΚΑ ΤΟΥ ΠΛΗΘΥΣΜΟΥ ΣΤΟΝ ΝΟΜΟ ΚΥΚΛΑΔΩΝ

Υπό

Ευφροσύνης Παφίλη

Υποψηφίας Διδάκτορος, Τμήμα Στατιστικής και Ασφαλιστικής Επιστήμης
Πανεπιστήμιο Πειραιώς

Abstract

ECONOMIC CHARACTERISTICS OF THE POPULATION IN THE PREFECTURE OF CYCLADES

The aim of the present study is the evaluation of the economic development in the Prefecture of Cyclades. Using indicators of the economic activity, we assess the participation of the population in productivity, during a period of thirty years (1971-2001), studying the workforce of this Prefecture in combination with

- The sector of the production
- The professional teams
- The position at work

JEL Classification: A12

1. Εισαγωγή

Ο Νομός Κυκλάδων αποτελεί έναν πολυδιάσπαστο γεωγραφικά και διοικητικά χώρο σε μικρά και μεσαίου μεγέθους νησιά, ο οποίος συχνά οδηγείται στον πλήρη αποκλεισμό λόγω καιρικών συνθηκών και έχει περιορισμένο ανθρώπινο δυναμικό (Αμπελάς Τ. 1874).

Η γεωγραφική απομόνωση προσδίδει στις τοπικές κοινωνίες κάποια ιδιαίτερα χαρακτηριστικά, όπως οι ισχυροί δεσμοί μεταξύ των κατοίκων, η απομόνωση, αλλά και τείχος προστασίας απέναντι στον «εκτός της μικρής κοινωνίας» κόσμο, επακόλουθο της ανάγκης για συσπείρωση με στόχο την επιβίωση (Γλυτσός Ν., 1988). Οι ανωτέρω συνθήκες υπαγόρευαν την ανάγκη διαμόρφωσης μιας ιδιαίτερα ευαίσθητοποιημένης και προσαρμοσμένης προς τις συνθήκες μελέτη, του ανθρώπινου δυναμικού που είναι οι κάτοικοι του Νομού Κυκλάδων.

2. Δείκτες Οικονομικής Δραστηριότητας

Με βάση τα δεδομένα των απογραφών στον Νομό Κυκλάδων για τα έτη 1971, 1981, 1991 και 2001 υπολογίζουμε τους κάτωθι δείκτες οικονομικής δραστηριότητας

- **Αδρός Δείκτης Οικονομικής Δραστηριότητας:** Είναι ο λόγος του οικονομικά ενεργού πληθυσμού (E) προς το συνολικό πληθυσμό (P) και δίνεται από τον τύπο

$$CAR=(E/P)\cdot 100$$

- **Γενικός Δείκτης Οικονομικής Δραστηριότητας:** Είναι ο λόγος του οικονομικά ενεργού πληθυσμού (E) προς τον πληθυσμό ηλικίας 15-64 ετών (P₁₅₋₆₄), επί 100

$$GAR=(E/P_{15-64})\cdot 100$$

- **Ειδικό κατά Ηλικία Δείκτης Οικονομικής Δραστηριότητας:** Για κάθε φύλο και ηλικία (ή ομάδα ηλικιών) υπολογίζεται ένας ειδικός δείκτης οικονομικής δραστηριότητας ως λόγος των οικονομικά ενεργών ατόμων της ηλικίας x (E_x) προς τον πληθυσμό της ίδιας ηλικίας (P_x), επί 100

$$w_x=(E_x/P_x)\cdot 100$$

Για τον Νομό Κυκλάδων παρουσιάζεται ο Αδρός (CAR) και ο Γενικός (GAR) Δείκτης Οικονομικής Δραστηριότητας στον Πίνακα 1.

ΠΙΝΑΚΑΣ 1

Δείκτες Οικονομικής Δραστηριότητας του Πληθυσμού του Νομού Κυκλάδων κατά Φύλο (%), Απογραφές 1971-2001

Δείκτης	Έτος	Σύνολο	Άνδρες	Γυναίκες
CAR	1971	60,93	51,76	10,83
	1981	61,76	51,38	13,12
	1991	81,98	57,19	26,54
	2001	74,79	50,80	26,60
GAR	1971	50,55	80,13	10,83
	1981	52,58	77,21	13,12
	1991	67,89	88,13	26,54
	2001	59,12	80,34	26,60

Πηγή: ΕΣΥΕ, Απογραφές Πληθυσμού, 1971-2001

Οι ανωτέρω υπολογισμοί αποκαλύπτουν ότι η συμμετοχή του πληθυσμού του Νομού Κυκλάδων στην παραγωγική διαδικασία αυξήθηκε στην διάρκεια

των ετών 1971-2001. Συγκεκριμένα, η εκατοστιαία συμμετοχή στην παραγωγική δραστηριότητα του συνολικού πληθυσμού από 60,93% το 1971 αυξήθηκε σε 74,79% το 2001 και στον πληθυσμό εργάσιμης ηλικίας από 50,5% σε 59,1% αντίστοιχα. Η αύξηση αυτή, αποτελεί γενικότερο φαινόμενο και αφορά τους άνδρες αλλά κυρίως τις γυναίκες στις οποίες παρατηρούμε ότι κατά την διάρκεια της τριακονταετίας ο Άδρός και ο Γενικός Δείκτης Οικονομικής Δραστηριότητας διπλασιάστηκε. Η αύξηση του ποσοστού της συμμετοχής των γυναικών στην αγορά εργασίας, έχει παρατηρηθεί τα τελευταία χρόνια και σε άλλους Νομούς της Περιφέρειας. Το γεγονός αυτό, σε μεγάλο ποσοστό οφείλεται στην αύξηση της εκπαιδευτικής κινητικότητας των γυναικών που παρατηρείται συνεχώς σε ολόκληρη τη μεταπολεμική περίοδο (Boudon R. 1973, Κασιμάτη Κ. 1980, Κασιμάτη Κ. 1998).

Στον Πίνακα 2 παρουσιάζονται οι ειδικοί κατά ηλικία και φύλο δείκτες οικονομικής δραστηριότητας για τον Νομό Κυκλάδων με τα στοιχεία των απογραφών 1971 και 2001. Η διαγραμματική απεικόνιση των δεικτών αυτών δίνεται στο Διάγραμμα 1. Από την εξέταση των δεικτών διαπιστώνεται ότι κατά την διάρκεια των ετών 1971-2001 η συμμετοχή στη παραγωγική διαδικασία του πληθυσμού ηλικίας κάτω των 20 ετών περιορίστηκε και αυτό αποτελεί προφανώς στοιχείο κοινωνικής αναβάθμισης, υποδηλώνοντας την αποδραστικοποίηση των ανηλίκων και την ταυτόχρονη αύξηση της εισόδου του πληθυσμού σχολικής ηλικίας στο εκπαιδευτικό σύστημα. Επίσης, η συμμετοχή του πληθυσμού άνω των 55 ετών μειώνεται με πιο μεγάλη υποχώρηση στα άτομα της τρίτης ηλικίας, γεγονός που απορρέει από την αστικοποίηση και τη βαθμιαία επικράτηση της οργανωμένης αγοράς εργασίας καθώς και από την αξιοσημείωτη πρόοδο στο σύστημα της κοινωνικής ασφάλισης (Νεγρεπόντη - Δεληβάνη Μ. 1981). Το ηλικιακό πρότυπο απασχόλησης του πληθυσμού του Νομού Κυκλάδων συμπίπτει με τα αντίστοιχα πρότυπα που έχουν ήδη επικρατήσει και ισχύουν στο σύνολο της χώρας μας και στις πιο προηγμένες οικονομικά και κοινωνικά χώρες (Spekman M. 1980, Τσουκαλάς Κ. 1986).

ΠΙΝΑΚΑΣ 2

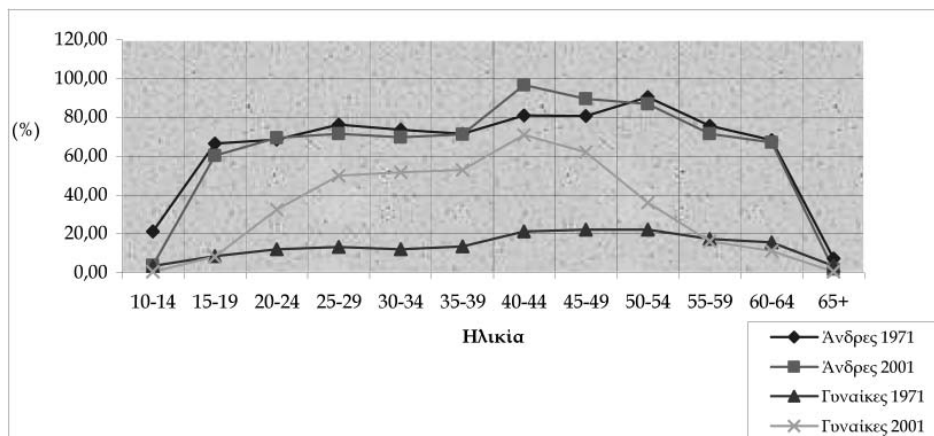
Ειδικοί κατά Ηλικία Δείκτες Οικονομικής Δραστηριότητας του Πληθυσμού του Νομού Κυκλάδων κατά Φύλο (%), Απογραφές 1971 και 2001

Ομάδες ηλικιών	Άνδρες		Γυναίκες	
	1971	2001	1971	2001
10-14	21,23	3,86	3,58	0,52
15-19	66,50	60,29	8,45	8,24
20-24	68,66	69,45	12,20	32,65
25-29	76,17	71,39	13,32	49,81
30-34	73,66	69,77	12,18	51,85
35-39	71,58	71,34	13,50	53,00
40-44	80,91	96,79	21,15	70,95
45-49	80,75	89,61	22,28	62,03
50-54	90,32	86,81	22,02	36,18
55-59	75,77	71,55	17,58	16,12
60-64	68,21	67,06	15,69	11,24
65+	7,45	1,64	3,42	0,50

Πηγή: ΕΣΥΕ, Απογραφές Πληθυσμού, 1971 και 2001

ΓΡΑΦΗΜΑ 1

Ειδικοί κατά Ηλικία Δείκτες Οικονομικής Δραστηριότητας του Πληθυσμού του Νομού Κυκλάδων κατά Φύλο (%), Απογραφές 1971 και 2001



Πηγή: Πίνακας 1

3. Εργατικό Δυναμικό κατά Κλάδο Παραγωγής

Η αστικοποίηση του πληθυσμού, ως διαδικασία ανάπτυξης των αστικών περιοχών, συνδυάζεται κυρίως με την μετατόπιση παραγωγικών συντελεστών από τον πρωτογενή (Αγροτικό) τομέα στον δευτερογενή (Ορυχεία, Ηλεκτρισμός, Βιομηχανία – Βιοτεχνία, Κατασκευές) και στον τριτογενή τομέα παραγωγής (Εμπόριο, Μεταφορές, Υπηρεσίες) (Κιντής Α. 2004). Για τον Νομό Κυκλάδων η σχετική μετατόπιση προκύπτει από τα στοιχεία του Πίνακα 3. Από τα στοιχεία αυτά παρατηρείται η ταχύρρυθμη τάση απο – αγροτοποίησης του οικονομικά ενεργού πληθυσμού στην διάρκεια των ετών 1971 – 2001. Συγκεκριμένα, ο αριθμός των εργαζομένων στον πρωτογενή τομέα από 12528 άτομα το 1971, μειώθηκε σε 5167 άτομα το 2001 (μείωση 58,8%), ενώ ο αντίστοιχος αριθμός στον δευτερογενή τομέα αυξήθηκε από 7156 άτομα το 1971 σε 11556 άτομα το 2001 (αύξηση 61,5%) και στον τριτογενή τομέα από 8804 άτομα το 1971 σε 27557 άτομα το 2001 (αύξηση 213,0%).

Σημαντική είναι η ανάλυση του εσωτερικού των επιμέρους τομέων παραγωγής. Παρατηρούμε λοιπόν ότι κατά την περίοδο αναφοράς στο δευτερογενή τομέα ο αριθμός των εργαζομένων στον Νομό Κυκλάδων, αυξήθηκε περισσότερο στους κλάδους των κατασκευών (αύξηση 225,3%) και του ηλεκτρισμού – φυσικού αερίου (αύξηση 173,7%), ενώ μειώθηκε στους κλάδους βιομηχανίας - βιοτεχνίας (μείωση 20,1%) και περισσότερο στον κλάδο ορυχεία - μεταλλεία (μείωση 46,4%). Στον τριτογενή τομέα ο αριθμός των εργαζομένων αυξήθηκε σημαντικά στους κλάδους του εμπορίου – εστιατορίων – ξενοδοχείων (αύξηση 332,2%) και των λοιπών υπηρεσιών (αύξηση 297,7%) και ηπιότερα στον κλάδο των μεταφορών – επικοινωνιών (αύξηση 4,2%).

Η εργασιακή κινητικότητα που περιγράψαμε είχε ως αποτέλεσμα τη συγκρίνωση της αναλογίας του οικονομικά ενεργού πληθυσμού στον πρωτογενή τομέα (από 44,0% το 1971 σε 11,7% το 2001) και την παράλληλη ενίσχυση της αναλογίας στους άλλους δύο τομείς, η οποία ήταν συγκερατημένη στο δευτερογενή τομέα (από 25,1% το 1971 σε 26,1% το 2001) και εντονότερη στον τριτογενή τομέα (από 30,9% το 1971 σε 62,2% το 2001).

Η εξέλιξη αυτή στον Νομό Κυκλάδων, πιστοποιεί ότι και το αναπτυξιακό πρότυπο όλης της ελληνικής οικονομίας: ότι δεν ακολουθήθηκε η συνήθης εναλλαγή των σταδίων ανάπτυξης. Αντί η οικονομία της χώρας να περάσει από τον πρωτογενή στον δευτερογενή τομέα (πρώτο στάδιο) και μετά στον τριτογενή (δεύτερο στάδιο), απευθείας «τριτογενοποιήθηκε» χωρίς να ολοκληρώσει τον κύκλο της εκβιομηχάνισης (Μ. Παπαδάκης και Κ. Τσίμπος, 2004, σελ. 364).

ΠΙΝΑΚΑΣ 3

Οικονομικά Ενεργός Πληθυσμός του Νομού Κυκλάδων κατά Τομέα και Κλάδο Οικονομικής Δραστηριότητας, Απογραφές 1971 και 2001

Τομέας και κλάδος οικονομικής δραστηριότητας	1971		2001		Μεταβολή 1971 - 2001 %
	Άτομα	%	Άτομα	%	
Πρωτογενής Τομέας	12528	44,0	5167	11,7	-58,8
Δευτερογενής Τομέας	7156	25,1	11556	26,1	61,5
Ορυχεία - Μεταλλεία	1112	3,9	596	1,3	-46,4
Ηλεκτρισμός - Φυσικό αέριο	236	0,8	646	1,5	173,7
Βιομηχανία - Βιοτεχνία	3496	12,3	2792	6,3	-20,1
Κατασκευές	2312	8,1	7522	17,0	225,3
Τριτογενής Τομέας	8804	30,9	27557	62,2	213,0
Εμπόριο - Ξενοδοχεία - Εστιατόρια	2648	9,3	11445	25,8	332,2
Μεταφορές - Επικοινωνίες	2852	10,0	2971	6,7	4,2
Λοιπές υπηρεσίες	3304	11,6	13141	29,7	297,7
Σύνολο	28488	100,0	44280	100,0	55,4

Πηγή: ΕΣΥΕ, Απογραφές Πληθυσμού, 1971 και 2001

4. Εργατικό Δυναμικό κατά Επαγγελματικές Ομάδες

Η αστικοποίηση προφανώς συνεπάγεται την οικονομική ανάπτυξη του τόπου και προϋποθέτει αναδιαρθρώσεις και ανακατατάξεις στην επαγγελματική ιεράρχηση με σκοπό να αξιοποιηθεί αποτελεσματικά και πολυδιάστατα η σύγχρονη τεχνολογία και να καθιερωθούν και να αναδειχθούν οι νέες παραγωγικές δραστηριότητες (Barro R.J., 1997). Η εικόνα των επαγγελματικών ανακατατάξεων του οικονομικά ενεργού πληθυσμού του Νομού Κυκλάδων κατά την χρονική περίοδο 1971-2001 αποτυπώνεται στον Πίνακα 4. Από τα στοιχεία του πίνακα αυτού προκύπτει ότι ο αριθμός των απασχολούμενων στα γεωργικά επαγγέλματα μειώνεται αισθητά (μείωση 65,8%) ενώ αυξάνεται έντονα στους διευθύνοντες και στα ανώτερα διοικητικά στελέχη (αύξηση 2859,9%) καθώς και στους απασχολούμενους σε υπηρεσίες (αύξηση 167,2%). Αξίζει να τονιστεί ότι κατά την δεκαετία 1991 - 2001 στον Νομό Κυκλάδων και κυρίως στην πρωτεύουσα αυτού την Ερμούπολη, δημιουργήθηκαν πολλές δημόσιες υπηρεσίες (Περιφέρεια Νοτίου Αιγαίου, Τμήματα του Πανεπιστημίου Αιγαίου, νέες πτέρυγες του Νοσοκομείου Κυκλάδων, Περιφερειακά Ιατρεία, κ.ά.) οι οποίες απασχολούν μεγάλο αριθμό σε ανώτερα διοικητικά στελέχη. Από τον Πίνακα 4 παρατηρούμε επίσης ότι αυξήθηκε ο αριθμός των ατόμων που είναι έμποροι και πωλητές (αύξηση 92,0%), ενώ με σχετικά πιο

συγκρατημένο ρυθμό κινήθηκε η αύξηση σε αυτούς που ασχολούνται με επιστημονικά και ελεύθερα επαγγέλματα (αύξηση 80,8%), σε αυτούς που είναι υπάλληλοι γραφείου (αύξηση 39,5%) και στους τεχνίτες, εργάτες και χειριστές μεταφορικών μέσων (αύξηση 29,1%).

Η επαγγελματική κινητικότητα που περιγράψαμε οδήγησε σε ανακατατάξεις και σε αναδιαρθρώσεις αντίστοιχες προς το αναπτυξιακό πρότυπο της τοπικής οικονομίας και την ανάγκη ενίσχυσης της παραγωγικότητας και της ανταγωνιστικότητας σε τοπικό και εθνικό επίπεδο. Έτσι, η συμμετοχή της ομάδας των διευθυντών και ανώτερων διοικητικών στελεχών στον οικονομικά ενεργό πληθυσμό αυξήθηκε από 0,5% το 1971 σε 9,5% το 2001, των απασχολούμενων σε υπηρεσίες από 18,4% το 1971 σε 31,7% το 2001 και των εμπόρων – πωλητών από 9,3% το 1971 σε 11,5% το 2001. Εξάλλου η συμμετοχή της ομάδας επιστημονικών και ελευθέρων επαγγεμάτων στον οικονομικά ενεργό πληθυσμό αυξήθηκε από 5,6% το 1971 σε 6,5% το 2001, των τεχνιτών – εργατών- χειριστών από 31,9% το 1971 σε 26,5% το 2001, ενώ η αντίστοιχη συμμετοχή των απασχολούμενων σε γεωργικά επαγγέλματα συρρικνώθηκε από 24,3% το 1971 σε 5,3% το 2001.

ΠΙΝΑΚΑΣ 4

Οικονομικά Ενεργός Πληθυσμός του Νομού Κυκλάδων κατά Ομάδες Επαγγελματιών, Απογραφές 1971 και 2001

Ομάδες επαγγελματιών	1971		2001		Μεταβολή 1971 - 2001 %
	Άτομα	%	Άτομα	%	
Επιστημονικά και ελεύθερα επαγγέλματα	1602	5,6	2897	6,5	80,8
Διευθύνοντες και ανώτερα διοικητικά στελέχη	142	0,5	4203	9,5	2859,9
Υπάλληλοι γραφείου	2856	10,0	3985	9,0	39,5
Έμποροι και πωλητές	2644	9,3	5076	11,5	92,0
Γεωργικά επαγγέλματα	6910	24,3	2365	5,3	-65,8
Τεχνίτες, εργάτες και χειριστές μεταφορικών μέσων	9086	31,9	11730	26,5	29,1
Απασχολούμενοι σε υπηρεσίες	5248	18,4	14024	31,7	167,2
Σύνολο	28488	100,0	44280	100	55,4

Πηγή: ΕΣΥΕ, Απογραφές Πληθυσμού, 1971 και 2001

5. Εργατικό Δυναμικό κατά Θέση στο Επάγγελμα

Η επαγγελματική αναδιάρθρωση του οικονομικά ενεργού πληθυσμού του Νομού Κυκλάδων που περιγράψαμε ανωτέρω, είναι προφανώς συνακόλουθο της οικονομικής ανάπτυξης του τόπου και συνοδεύεται σχεδόν πάντα από αλλαγές στην επαγγελματική κατάσταση (θέση) των απασχολούμενων. Οι αλλαγές αυτές για την περίοδο 1971-2001 παρουσιάζονται κατά φύλο στον Πίνακα 5. Είναι σημαντικό ότι, ενώ διαχρονικά ενισχύεται σημαντικά η αναλογία των μισθωτών, των εργοδοτών και των αυτοαπασχολούμενων, μειώνεται η αναλογία των άμισθων βοηθών στις οικογενειακές εκμεταλλεύσεις. Συγκεκριμένα, ο αριθμός των μισθωτών αυξήθηκε κατά 98,7% στην περίοδο αναφοράς, με συνέπεια η εκπροσώπησή του στον οικονομικά ενεργό πληθυσμό από 40,4% το 1971 να φθάσει σε 51,7% το 2001. Την ίδια χρονική περίοδο ο αριθμός των αυτοαπασχολούμενων αυξήθηκε κατά 38,8%, ενώ η εκπροσώπησή τους από 21,4% το 1971 μειώθηκε σε 19,1% το 2001, επίσης και ο αριθμός των εργοδοτών αυξήθηκε κατά 38,2% ενώ η εκπροσώπησή τους από 23,1% το 1971 μειώθηκε σε 20,5% το 2001. Σημαντική είναι η μείωση του ποσοστού των άμισθων βοηθών στην οικογενειακή εκμετάλλευση (-10,4%) με αποτέλεσμα η συμμετοχή τους στον οικονομικά ενεργό πληθυσμό να περιορισθεί από 15,1% το 1971 σε 8,7% το 2001.

Αναλύοντας την εξέλιξη κατά φύλο, παρατηρούμε ότι η αναδιάρθρωση της επαγγελματικής κατάστασης των οικονομικά ενεργών γυναικών υπήρξε πιο έντονη έναντι εκείνης των ανδρών. Πράγματι, στη διάρκεια της υπόψη χρονικής περιόδου ο αριθμός των αυτοαπασχολούμενων γυναικών αυξήθηκε κατά 519% (έναντι του ποσοστού μείωσης των ανδρών κατά 2,0%), ο αριθμός των εργοδοτών γυναικών αυξήθηκε κατά 415,0% (έναντι 0,8% των ανδρών) και ο αριθμός των μισθωτών γυναικών αυξήθηκε κατά 231,3% (έναντι 67,1% των ανδρών).

Στην ίδια χρονική περίοδο ο αριθμός των άμισθων γυναικών βοηθών στην οικογενειακή εκμετάλλευση μειώθηκε κατά 14,8% (έναντι 9,0% των ανδρών). Οι τάσεις αυτές είχαν σαν αποτέλεσμα την αύξηση της σχετικής συμμετοχής των αυτοαπασχολούμενων, εργοδοτών και μισθωτών γυναικών στον οικονομικά ενεργό πληθυσμό της τοπικής κοινωνίας, σε αντίθεση με τις άμισθες βοηθούς στην οικογενειακή εκμετάλλευση των οποίων η συμμετοχή παρουσίασε σημαντική μείωση. Αυτό είναι ένα σημαντικό βήμα για την χειραφέτηση της γυναίκας και ιδιαίτερα όταν αναφερόμαστε σε μία κλειστή κοινωνία όπως είναι ο Νομός Κυκλάδων που εξετάζουμε, δεδομένου ότι το φύλλο αποτελεί αποφασιστικό προσδιοριστικό παράγοντα για την επιλογή επαγγέλματος, αφού είναι διαφορετική η κοινωνική αντίληψη για τους επαγγελματικούς

ρόλους ανδρών και γυναικών Σε ανάλογα συμπεράσματα κατέληξαν και οι Harmaon C., Walker I. (2001) και Μουστάκα Κ. – Κασσιμάτη Κ. (1984).

ΠΙΝΑΚΑΣ 5

Οικονομικά Ενεργός Πληθυσμός του Νομού Κυκλάδων κατά Θέση στο Επάγγελμα, Απογραφές 1971 και 2001

Θέση στο επάγγελμα	1971		2001		Μεταβολή 1971 - 2001 %
	Άτομα	%	Άτομα	%	
Σύνολο	28488	100,0	44280	100,0	55,4
Εργοδότες	6568	23,1	9074	20,5	38,2
Μισθωτοί	11514	40,4	22875	51,7	98,7
Αυτοαπασχολούμενοι	6104	21,4	8475	19,1	38,8
Συμβοηθούμενοι χωρίς αμοιβή	4302	15,1	3856	8,7	-10,4
Άνδρες	24200	100,0	30072	100,0	24,3
Εργοδότες	5975	24,7	6024	20,0	0,8
Μισθωτοί	9300	38,4	15536	51,7	67,1
Αυτοαπασχολούμενοι	5625	23,2	5510	18,3	-2,0
Συμβοηθούμενοι χωρίς αμοιβή	3300	13,6	3002	10,0	-9,0
Γυναίκες	4288	100,0	14207	100,0	231,3
Εργοδότες	592	13,8	3049	21,5	415,0
Μισθωτοί	2215	51,7	7339	51,7	231,3
Αυτοαπασχολούμενοι	479	11,2	2965	20,9	519,0
Συμβοηθούμενοι χωρίς αμοιβή	1002	23,4	854	6,0	-14,8

Πηγή: ΕΣΥΕ, Απογραφές Πληθυσμού, 1971 και 2001

6. Συμπεράσματα

Από την εξέταση των δεικτών οικονομικής δραστηριότητας για τον Νομό Κυκλάδων διαπιστώνεται ότι κατά την διάρκεια των ετών 1971-2001 η συμμετοχή στη παραγωγική διαδικασία του πληθυσμού ηλικίας κάτω των 20 ετών περιορίστηκε και αυτό αποτελεί προφανώς στοιχείο κοινωνικής αναβάθμισης, υποδηλώνοντας την αποδραστηριοποίηση των ανηλίκων και την ταυτόχρονη αύξηση της εισόδου του πληθυσμού σχολικής ηλικίας στο εκπαιδευτικό σύστημα. Επίσης, η συμμετοχή του πληθυσμού άνω των 55 ετών μειώνεται με πιο μεγάλη υποχώρηση στα άτομα της τρίτης ηλικίας, γεγονός που απορρέει από την αστικοποίηση και τη βαθμιαία επικράτηση της οργανωμένης αγοράς εργασίας καθώς και από την αξιοσημείωτη πρόοδο στο σύστημα της κοινωνικής ασφάλισης. Το ηλικιακό πρότυπο απασχόλησης του πληθυσμού του Νομού

Κυκλάδων συμπίπτει με τα αντίστοιχα πρότυπα που έχουν ήδη επικρατήσει και ισχύουν στο σύνολο της χώρας μας και στις πιο προηγμένες οικονομικά και κοινωνικά χώρες.

Εξετάζοντας το εργατικό δυναμικό κατά κλάδο παραγωγής, παρατηρούμε ότι ο αριθμός των εργαζομένων στον πρωτογενή τομέα από 12.528 άτομα το 1971, μειώθηκε σε 5.167 άτομα το 2001 (μείωση 58,8%), γεγονός που οφείλεται στο ανάγλυφο του εδάφους σε συνδυασμό και με τον πολυτεμαχισμό της γεωργικής γης που περιορίζουν τον βαθμό εκμηχάνισης και εντατικοποίησης της γεωργίας. Ο Νομός Κυκλάδων είναι από τα πλέον ανεμόπληκτα διαμερίσματα της χώρας σε όλη σχεδόν την διάρκεια του έτους, ενώ οι βροχοπτώσεις είναι περιορισμένες και ένα μεγάλο μέρος των όμβριων υδάτων καταλήγει στην θάλασσα εξ αιτίας της επιφανειακής απορροής.

Ο αντίστοιχος αριθμός στον δευτερογενή τομέα αυξήθηκε από 7.156 άτομα το 1971 σε 11.556 άτομα το 2001 (αύξηση 61,5%). Η αύξηση της απασχόλησης που παρατηρείται στην μεταποίηση οφείλεται στην επίδραση που ασκούν οι κατασκευές (υλικά οικοδομών) και ο τουρισμός (αρτοποιία, ζαχαροπλαστική, είδη λαϊκής τέχνης, κ.ά.) για παραγωγή προϊόντων που δύσκολα θα μπορούσε να γίνει μακριά από τον τόπο κατανάλωσης. Ουσιαστικά το ναυπηγείο: Νεώριο Σύρου και μερικές μονάδες στους κλάδους τροφίμων, ποτών, υφαντουργίας και ένδυσης, συγκροτούν τον τομέα της μεταποίησης στην Νομό Κυκλάδων.

Στον τριτογενή τομέα από 8.804 άτομα που απασχολούνταν το 1971 ο αριθμός αυξήθηκε σε 27.557 άτομα το 2001 (αύξηση 213,0%).

Η εργασιακή κινητικότητα που περιγράψαμε είχε ως αποτέλεσμα τη συρρίκνωση της αναλογίας του οικονομικά ενεργού πληθυσμού στον πρωτογενή τομέα (από 44,0% το 1971 σε 11,7% το 2001) και την παράλληλη ενίσχυση της αναλογίας στους άλλους δύο τομείς, η οποία ήταν συγκρατημένη στο δευτερογενή τομέα (από 25,1% το 1971 σε 26,1% το 2001) και εντονότερη στον τριτογενή τομέα (από 30,9% το 1971 σε 62,2% το 2001).

Ερευνώντας το εργατικό δυναμικό κατά επαγγελματικές ομάδες για την ίδια χρονική περίοδο, προκύπτει ότι ο αριθμός των απασχολούμενων στα γεωργικά επαγγέλματα μειώνεται αισθητά (μείωση 65,8%) ενώ αυξάνεται έντονα στους διευθύνοντες και στα ανώτερα διοικητικά στελέχη (αύξηση 2859,9%) καθώς και στους απασχολούμενους σε υπηρεσίες (αύξηση 167,2%). Αξίζει να τονιστεί ότι κατά την δεκαετία 1991-2001 στον Νομό Κυκλάδων και κυρίως στην πρωτεύουσα αυτού την Ερμούπολη, δημιουργήθηκαν πολλές δημόσιες υπηρεσίες (Περιφέρεια Νοτίου Αιγαίου, Τμήματα του Πανεπιστημίου Αιγαίου, νέες

πτέρυγες του Νοσοκομείου Κυκλάδων, Περιφερειακά Ιατρεία, κ.ά.) οι οποίες απασχολούν μεγάλο αριθμό σε ανώτερα διοικητικά στελέχη. Παρατηρούμε επίσης ότι αυξήθηκε ο αριθμός των ατόμων που είναι έμποροι και πωλητές (αύξηση 92,0%), ενώ με σχετικά πιο συγκρατημένο ρυθμό κινήθηκε η αύξηση σε αυτούς που ασχολούνται με επιστημονικά και ελεύθερα επαγγέλματα (αύξηση 80,8%), σε αυτούς που είναι υπάλληλοι γραφείου (αύξηση 39,5%) και στους τεχνίτες, εργάτες και χειριστές μεταφορικών μέσων (αύξηση 29,1%).

Η επαγγελματική κινητικότητα που περιγράψαμε οδήγησε σε ανακατατάξεις και σε αναδιαρθρώσεις αντίστοιχες προς το αναπτυξιακό πρότυπο της τοπικής οικονομίας και την ανάγκη ενίσχυσης της παραγωγικότητας και της ανταγωνιστικότητας σε τοπικό και εθνικό επίπεδο. Έτσι, η συμμετοχή της ομάδας των διευθυντών και ανώτερων διοικητικών στελεχών στον οικονομικά ενεργό πληθυσμό αυξήθηκε από 0,5% το 1971 σε 9,5% το 2001, των απασχολουμένων σε υπηρεσίες από 18,4% το 1971 σε 31,7% το 2001 και των εμπόρων – πωλητών από 9,3% το 1971 σε 92,0% το 2001. Εξάλλου η συμμετοχή της ομάδας επιστημονικών και ελευθέρων επαγγελματιών στον οικονομικά ενεργό πληθυσμό αυξήθηκε από 5,6% το 1971 σε 6,5% το 2001, των τεχνιτών – εργατών- χειριστών από 31,9% το 1971 σε 26,5% το 2001, ενώ η αντίστοιχη συμμετοχή των απασχολουμένων σε γεωργικά επαγγέλματα συρρικνώθηκε από 24,3% το 1971 σε 5,3% το 2001.

Στην συνέχεια, εξετάζοντας το εργατικό δυναμικό κατά θέση στο επάγγελμα για τα έτη 1971-2001 επισημάναμε ότι, ενώ διαχρονικά ενισχύεται σημαντικά η αναλογία των μισθωτών, των εργοδοτών και των αυτοαπασχολουμένων, μειώνεται η αναλογία των άμισθων βοηθών στις οικογενειακές εκμεταλλεύσεις. Συγκεκριμένα, ο αριθμός των μισθωτών αυξήθηκε κατά 98,7% στην περίοδο αναφοράς, με συνέπεια η εκπροσώπησή του στον οικονομικά ενεργό πληθυσμό από 40,4% το 1971 να φθάσει σε 51,7% το 2001. Την ίδια χρονική περίοδο ο αριθμός των αυτοαπασχολουμένων αυξήθηκε κατά 38,8%, ενώ η εκπροσώπησή τους από 21,4% το 1971 μειώθηκε σε 19,1% το 2001, επίσης και ο αριθμός των εργοδοτών αυξήθηκε κατά 38,2% ενώ η εκπροσώπησή τους από 23,1% το 1971 μειώθηκε σε 20,5% το 2001. Σημαντική είναι η μείωση του ποσοστού των άμισθων βοηθών στην οικογενειακή εκμετάλλευση (-10,4%) με αποτέλεσμα η συμμετοχή τους στον οικονομικά ενεργό πληθυσμό να περιοριστεί από 15,1% το 1971 σε 8,7% το 2001.

Αναλύοντας την εξέλιξη κατά φύλο, παρατηρούμε ότι η αναδιάρθρωση της επαγγελματικής κατάστασης των οικονομικά ενεργών γυναικών υπήρξε πιο έντονη έναντι εκείνης των ανδρών. Πράγματι, στη διάρκεια της υπόψη χρονικής περιόδου ο αριθμός των αυτοαπασχολουμένων γυναικών αυξήθηκε κατά 519%

(έναντι του ποσοστού μείωσης των ανδρών κατά 2,0%), ο αριθμός των εργοδοτών γυναικών αυξήθηκε κατά 415,0% (έναντι 0,8% των ανδρών) και ο αριθμός των μισθωτών γυναικών αυξήθηκε κατά 231,3% (έναντι 67,1% των ανδρών).

Στην ίδια χρονική περίοδο ο αριθμός των άμισθων γυναικών βοηθών στην οικογενειακή εκμετάλλευση μειώθηκε κατά 14,8% (έναντι 9,0% των ανδρών). Οι τάσεις αυτές είχαν σαν αποτέλεσμα την αύξηση της σχετικής συμμετοχής των αυτοαπασχολουμένων, εργοδοτών και μισθωτών γυναικών στον οικονομικά ενεργό πληθυσμό της τοπικής κοινωνίας, σε αντίθεση με τις άμισθες βοηθούς στην οικογενειακή εκμετάλλευση των οποίων η συμμετοχή παρουσίασε σημαντική μείωση. Αυτό είναι ένα σημαντικό βήμα για την χειραφέτηση της γυναίκας και ιδιαίτερα όταν αναφερόμαστε σε μία κλειστή κοινωνία όπως είναι ο Νομός Κυκλάδων που εξετάζουμε, δεδομένου ότι το φύλλο αποτελεί αποφασιστικό προσδιοριστικό παράγοντα για την επιλογή επαγγέλματος, αφού είναι διαφορετική η κοινωνική αντίληψη για τους επαγγελματικούς ρόλους ανδρών και γυναικών (Hartman H., 1976).

Βιβλιογραφία

- Barro Robert J. (1997), *“Determinants of Economic Growth: A Cross – Country Empirical Study”*, Lionel Robbins Lectures, MIT Press, Cambridge, MA.
- Boudon R. (1973), *“Education Opportunity and Social Inequality: Changing Prospects in Western Society”*, John Wiley and Sons, New York.
- Harmaon C., Walker I. (2001), *“Education and Earning in Europe”*, Edward Elgar, U.S.A.
- Spekman M. (1980), *“Occupational Choice and Placement”* στο The Politics of Work and Occupations, Esland G. and Salaman G. (ed.) The open University Press. Milton Keynes.
- Αμπελάς Τ. (1874), *“Ιστορία της Νήσου Σύρου”*, Ερμούπολη.
- Γλυτσός Ν. (1988), *“Δυσκαμψίες και Προσαρμοστικότητα της Ελληνικής Αγοράς Εργασίας”*, Αθήνα: Έκδοση Ιδρύματος Γ. Χαλκιάκου της ΑΣΟΕΕ.
- Κασιμάτη Κ. (1998), *“Έρευνα για τα Κοινωνικά Χαρακτηριστικά της Απασχόλησης. Η Επιλογή του Επαγγέλματος”* ΕΚΚΕ.
- Κασιμάτη Κ. (1980, 89 ανατύπωση), *“Τάσεις Κινητικότητας Εργασίας στην Ελληνική Βιομηχανία”* ΕΚΚΕ.
- Κιντής Α. (2004), *“Η Ελληνική Οικονομία στο Κατώφλι του 21ου Αιώνα”*, Αθήνα.
- Μουστάκα Κ. – Κασιμάτη Κ. (1984), *“Φιλοδοξίες και Επιθυμίες Γονέων για την Επαγγελματική Αποκατάσταση των Παιδιών τους”*, στο *Η προβληματική της Εμπειρικής Έρευνας*. Εκδόσεις Παπαζήσης.

- Νεγρεπόντη – Δελιβάνη Μ. (1981), “*Ανάλυση της Ελληνικής Οικονομίας. Προβλήματα, Επιλογές*”. Με τη συνεργασία της Βάσως Προταρίτου – Κρεστενίτη. Εκδόσεις Παπαζήσης.
- Μ. Παπαδάκης - Κ. Τσίμπος (2004), “*Δημογραφική Ανάλυση*”. Εκδόσεις Σταμούλης.
- Τσουκαλάς Κ. (1986), “*Εξάρτηση και Αναπαραγωγή. Ο Κοινωνικός Ρόλος των Εκπαιδευτικών Μηχανισμών στην Ελλάδα*”, Εκδόσεις Θεμέλιο.